

Reglament de funcionament del conjunt històric i/o patrimonial de l'ermita de Pietat

Exposició de motius

La Llei 7/1985, de 2 d'abril, reguladora de les bases del règim local, en l'article 25.2 m) atorga competències als Municipis en matèria d'activitat o instal·lacions culturals i ocupació del temps lliure, a més de la competència genèrica per a l'establiment de serveis que contribueixin a satisfer les necessitats i aspiracions de la comunitat veïnal.

El Decret 336/1988, de 17 d'octubre, pel qual s'aprova el Reglament del patrimoni dels ens locals, en l'article 72 diu que els béns patrimonials han d'ésser administrats d'acord amb els criteris de màxima rendibilitat (tant a nivell social com econòmic, podent prevaler el primer sobre el segon).

Davant del creixent ús en la utilització del conjunt històric i/o patrimonial de l'ermita de la Pietat, així com les perspectives de creixement a mig i llarg termini, amb la implantació del Centre d'Interpretació d'Art Rupestre "Abrics de l'Ermita" i d'un Alberg amb 24 places, l'Ajuntament d'Ulldecona ha cregut oportú aprovar el present Reglament, en l'exercici de la potestat Reglamentària i d'autoorganització que li atorga la legislació vigent.

Article 1. Objecte

El present Reglament té per objecte establir les normes de funcionament del conjunt històric i/o patrimonial de l'ermita de la Pietat d'Ulldecona.

Article 2. Finalitat del servei

L'objectiu del conjunt històric i/o patrimonial de l'ermita de la Pietat d'Ulldecona és entre altres, fomentar la trobada, la informació, la comunicació, la promoció cultural i/o turística, l'ús públic, de la població d'Ulldecona i els seus visitants, afavorint la difusió i l'ús racional i sostenible del conjunt de l'ermita de la Pietat d'Ulldecona.

Article 3. Titularitat del servei

La titularitat del conjunt històric i/o patrimonial de l'ermita de la Pietat d'Ulldecona és de l'Ajuntament d'Ulldecona, el qual podrà gestionar-la directament o indirectament mitjançant els procediments continguts en la legislació de contractes de les administracions públiques. Aquesta gestió podrà assolir la totalitat dels serveis que es prestin o una part dels mateixos.

Article 4. Usuaris del servei

Podran utilitzar els serveis del conjunt històric i/o patrimonial de l'ermita de la Pietat:

Qualsevol persona física o jurídica, sense cap tipus de distinció per raó de sexe, edat o ideologia. En cas d'ésser menors d'edat o persones amb restriccions en la seva capacitat per obrar, i per aquells tràmits en que així es necessiti estaran representats mitjançant els seus pares o tutors.

Article 5. Serveis prestats i règim d'utilització dels mateixos

5.1.- L'oferta de serveis de conjunt històric i/o patrimonial de l'ermita de la Pietat, estarà integrada com a mínim per.....(ALBERG – allotjament, ESGLÉSIA – religiosos i multiús, BAR - bar, SALA GÒTICA - multiús, SALA DELS ARCS - multiús, ZONA DE FOCS – foc i multiús, CENTRE D'INTERPRETACIÓ – serveis de guia, tenda i museu). Addicionalment podrà prestar-se qualsevol altre servei que sigui causa, conseqüència o estigui relacionat amb els anteriors, entre altres, cursos, tallers, jornades, activitats de difusió i promoció. Els serveis i/o espais que no apareixen recollits en aquest reglament i els seus annexos, s'entén que són d'ús privatiu per al propietari del conjunt patrimonial, dels seus organismes autònoms o responsables de la gestió del servei.

5.2.- Els serveis que es presten en el conjunt històric i/o patrimonial de l'ermita de la Pietat ho seran en els espais comuns i en aquells altres que es reservin per a la realització d'activitats i/o serveis específics. Seran de lliure accés i utilització per tots els usuaris els espais comuns, essent restringida la utilització dels espais reservats a aquells usuaris que hagin sol·licitat per escrit mitjançant instància (segons model oficial) prèviament en els serveis i/o activitats que allí es desenvolupin.

5.3.- Si el règim de programació d'activitats ho permet, podran ésser cedits els espais restringits a aquells col·lectius que ho sol·licitin per a la realització d'activitats puntuals organitzades per ells mateixos. La cessió de l'espai estarà condicionada a la seva petició amb una antelació mínima de deu dies, a la seva disponibilitat en el moment de la petició, a que l'activitat a desenvolupar sigui l'adequada i compatible amb els usos de l'edifici, i a que es designi una persona major d'edat responsable de l'ús; s'articularà mitjançant instància (segons model oficial), presentada a l'Ajuntament d'Ulldecona, essent informada pels gestors del conjunt de l'ermita i resolta la petició per l'Alcaldia o regidor delegat i/o responsable; en cas de no ésser contestada la sol·licitud en el termini de cinc dies hàbils (dissabte exclòs), s'entendrà concedit el permís previ compliment de tots els requisits per part del sol·licitant.

5.4.- Cadascun dels espais (veure plànol annex) tindrà un règim especial d'utilització annex al Reglament present.

5.5.- Estarà a disposició dels usuaris un llibre de suggeriments, queixes i reclamacions.

Article 6. Horari de prestació del servei

Serà el fixat en cada moment per l'Ajuntament.

Article 7. Pagament del servei

En el cas dels serveis, siguin específics o no, i en el cas que no s'hagi establert prèviament el seu caràcter gratuït, s'haurà de realitzar un abonament anticipat del preu públic que en cada moment estigui establert per l'activitat per l'Ajuntament.

Article 8. Organització del servei

Les diferents activitats i/o serveis es desenvolupen físicament en el conjunt històric i/o patrimonial de l'ermita de la Pietat d'Ulldecona, la qual disposa de diferents espais i/o edificis adequats i/o suficients per desenvolupar diferents activitats i/o serveis.

S'haurà de disposar d'un pla anual d'activitats que respondrà als objectius de les diferents activitats i/o serveis que s'executin en aquest pla.

El pla serà elaborat pels gestors del conjunt patrimonial de l'ermita, tenint en compte les necessitats plantejades per l'Ajuntament, les demandes dels usuaris expressades individualment o mitjançant les associacions o col·lectius, i coordinació amb la resta de serveis públics que es presten a la població d'Ulldecona. Aquest pla serà aprovat per l'Alcaldia o regidor delegat i/o responsable, donant compte a l'Ajuntament.

Article 9. Instruccions de gestió del servei

En cas d'ésser prestat el servei mitjançant gestió indirecta, per part de l'òrgan de contractació es dictaran les oportunes instruccions de gestió del servei.

Article 10. Drets dels usuaris

- 10.1.- A rebre informació de les activitats i/o serveis que es presten.
- 10.2.- A rebre un tracte digne i respectuós per parts dels responsables de les activitats i/o serveis, dels càrrecs electes i de la resta de membres de l'Ajuntament d'Ulldecona.
- 10.3.- A l'atenció de les seves demandes i queixes expressades en el llibre establert mitjançant el present Reglament.
- 10.4.- A participar en l'elaboració del pla d'activitats a títol individual o mitjançant els col·lectius i associacions, incloent-hi l'elaboració de propostes de funcionament.
- 10.5.- A participar en les activitats i/o serveis del conjunt patrimonial, dins de la capacitat de les instal·lacions, i a utilitzar aquestes i el seu material en condicions d'igualtat, tenint sempre la preferència l'usuari que ha sol·licitat prèviament la reserva.
- 10.6.- A tenir a la seva disposició en tot moment un exemplar de les instruccions de gestió del servei que es dictin.

Article 11. Deures dels usuaris

- 11.1.- Fer un bon ús de les instal·lacions i/o materials existents.
- 11.2.- Atendre les indicacions i ordres donades pels responsables del servei quant a la utilització de les instal·lacions, material i al desenvolupament de les activitats i/o serveis programats i/o sol·licitats.
- 11.3.- Al pagament dels preus públics que hagin estat establerts en el seu cas per la realització i/o utilització dels serveis existents i/o utilitzats.
- 11.4.- A mantenir en tot moment un tracte respectuós i digne cap als responsables del servei i la resta d'usuaris del conjunt patrimonial.

Article 12. Infraccions

Es considerarà infracció l'incompliment total o parcial de les obligacions expressades en el present Reglament.

Són infraccions lleus.

- a) No mostrar la deguda diligència en la utilització de les instal·lacions i el material.
- b) L'accés a les activitats i/o serveis específics sense haver abonat el preus públics establerts.
- c) No atendre les indicacions i ordres donades pels responsables del servei.

Són infraccions greus:

- a) Causar de forma intencionada danys en les instal·lacions o el material del conjunt patrimonial.
- b) Provocar altercats amb la resta d'usuaris.
- c) La sol·licitud d'un espai reservat, i la no utilització posterior del mateix per causes imputables al sol·licitant, excepte causes de força major degudament justificades.
- d) La comissió de tres o més faltes lleus en el termini de sis mesos.

Són infraccions molt greus:

- a) El deteriorament greu i rellevant de les instal·lacions o el material del conjunt patrimonial.
- b) La indeguda utilització dels diferents espais i/o serveis, contravenint les normes d'ús.
- c) Impedir l'ús de les instal·lacions per la resta d'usuaris.
- d) La comissió de dos o més faltes greus en el termini de sis mesos.

Article 13. Responsables

Es considerarà responsable la persona física infractora. Quan siguin persones jurídiques els seus representants o apoderats. En el cas que la persona responsable sigui un menor d'edat, seran els seus pares o tutors dels menors usuaris.

Article 14. Sancions

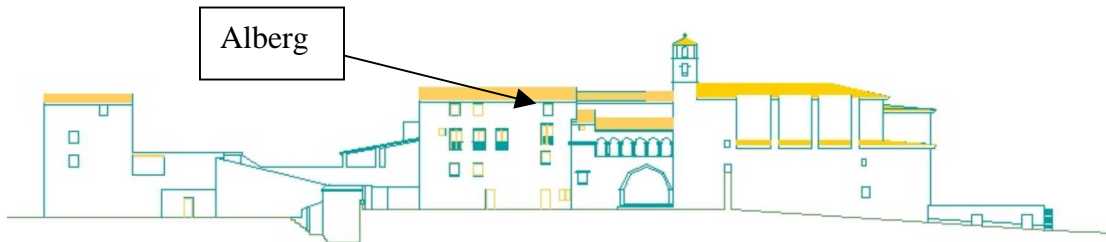
Les infraccions lleus seran sancionades amb la pèrdua del dret d'ús de les instal·lacions i/o serveis per un termini no superior a un mes.

Les infraccions greus es sancionaran amb la pèrdua del dret a l'ús de les instal·lacions i/o serveis per un termini d'entre un mes i un dia fins a sis mesos.

Les infraccions molt greus seran sancionades amb la pèrdua del dret d'ús de les instal·lacions i/o serveis entre sis mesos i un dia i dotze mesos.

Les sancions per faltes greus i molt greus sempre comportaran la corresponent obligació d'indemnitzar pels perjudicis causats.

Annex – Reglament de Règim Intern de l'Alberg



Capítol primer. Disposicions generals

Art. 1

És objecte de la present normativa la regulació de les condicions d'ús i funcionament de l'Alberg Municipal de l'Ermita, amb seu al segon pis de l'edifici principal del conjunt patrimonial de l'ermita de la Pietat d'Uldecona, propietat de l'Excel·lentíssim Ajuntament d'Uldecona.

Art. 2

Als efectes del present Reglament es considera usuari de l'Alberg tota aquella persona que vulgui utilitzar els serveis d'allotjament en estances de curta durada, disposant de recursos personals i econòmics per afrontar la seva situació. Amb caràcter general, la seva utilització serà per als posseïdors del carnet d'alberguista emès per la Xarxa d'Albergs de la Generalitat de Catalunya o bé per l'Associació d'Albergs integrada a la IYHF, de les quals aquest alberg en podrà ésser membre. També podran allotjar-s'hi, prèvia obtenció d'un cupó de benvinguda a la pròpia instal·lació, usuaris sense l'esmentat carnet, i grups de persones formats per escolars, universitaris, associacions infantils i juvenils, esportives o socials que estiguin desenvolupant activitats educatives, lúdiques, socials o esportives.

Capítol segon. Condicions d'allotjament

Art. 3

1.- Amb caràcter general, l'establiment romandrà obert de conformitat amb el calendari de dates i serveis que s'aprovin per cada temporada (veure ANNEX).

2.- L'Ajuntament establirà per cada temporada el número mínim de places que es reservin per usuaris individuals, així com les condicions especials d'allotjament.

3.- Les persones individuals que sol·licitin allotjament, hauran de complir com a mínim un d'aquests requisits:

- Ésser majors d'edat.
- Tenir entre setze i divuit anys, i disposar d'autorització paterna signada pels pares o tutors.
- Ésser menor de setze anys i, i anar acompanyat d'un adult, a més de disposar d'autorització paterna signada pels pares o tutors.

4.- Els grups d'escolars, estudiants universitaris, associacions juvenils o esportistes o altres similars, podran sol·licitar allotjament, prèvia obtenció d'un cupó de benvinguda a la pròpia instal·lació, i previ compliment de les condicions establertes per l'admissió.

Art. 4

S'exigirà la presència obligatòria d'una persona adulta com a dirigent d'un grup de menors només si el grup és de set (7) menors o més.

Art. 5

Com a norma general, la incorporació a l'alberg serà, com a màxim, una hora abans del primer servei contractat, i la sortida com a màxim, una hora després de l'últim, excepte causa excepcional degudament justificada.

Art. 6

L'ús del servei i instal·lacions de l'Alberg tindran prioritat per l'ordre que es cita, les següents:

- a) Les reserves sol·licitades per l'Ajuntament d'Ulldecona per a programes propis o de tercers.
- b) Les associacions juvenils legalment constituïdes i inscrites en el registre de l'Administració de la Generalitat de Catalunya.
- c) Els centres d'ensenyança de Catalunya.
- d) Alberguistes amb carnet de la Xarxa d'Albergs de la Generalitat de Catalunya o de la Internacional Youth Hostel Federation (IYHF) en qualsevol de les seves modalitats.

Art. 7

1.- Els joves individuals o en grup no tenen límit d'estada. Quant a les famílies i adults, el nombre màxim de dies d'estada sense renovació serà de cinc dies. En aquest cas la Direcció de l'Alberg podrà autoritzar més dies d'estada en funció de la disponibilitat de places, de la millor organització, distribució i aprofitament de l'establiment, i del programa d'activitat educativa, lúdica, cultural, esportiva o social de l'entitat que es tracti.

2.- Els alberguistes podran renovar la seva estada sempre que existeixin places disponibles i abans de l'hora que estableixi la Direcció respecte de l'última nit d'ocupació del a plaça. Aquestes sol·licituds podran ser refusades per la Direcció si existissin raons que ho motivessin, com ara comportament problemàtic en el lloc o llocs similars.

Art. 8

L'atribució de places i dormitoris es realitzarà tenint en compte la millor organització, distribució i aprofitament de l'establiment per al major nombre d'usuaris tenint en compte la disponibilitat de la instal·lació.

Capítol tercer. Sol·licitud de reserves per anticipat

Art. 9

1.- La reserva de plaça per a l'ús de l'alberg es realitzarà sempre per escrit (fax, correu electrònic) o directament en el propi alberg. En el cas dels grups aquests realitzaran sempre per escrit i per anticipat. Les reserves es podran realitzar en qualsevol moment i per a estades que tinguin lloc fins a dotze mesos després.

Art. 10

1.- Les condicions de reserva seran la disponibilitat de places i el compliment de les condicions administratives corresponents, i es realitzaran amb una antelació mínima de trenta (30) dies naturals respecte a la data d'allotjament. Des de la data de consulta prèvia de disponibilitat d'allotjament i la reserva efectiva de la plaça (confirmació amb lliurament complimentat de la documentació escaient i realització de les gestions administratives) es disposarà d'un termini màxim de cinc (5) dies naturals.

2.- En dates determinades de l'any, com ara ponts, setmana santa, estiu, Nadal o altres que es determinin, la Direcció podrà establir condicions específiques de reserva anticipada.

3.- Els demandants d'estada sense reserva prèvia s'admetran sempre que existeixin places disponibles i prèvia complimentació dels requisits administratius establerts.

Capítol quart. Pagaments, cancel·lacions, tarifes i règim d'utilització d'instal·lacions i serveis.

Art. 11

1.- Els usuaris abonaran una bestreta a compte de l'import total dels serveis contractats en la quantitat del 50%. La Direcció de l'establiment, que facilitarà un número de C/C d'una entitat bancària, no adquirirà cap compromís en tant no es produeixi l'abonament de la bestreta a compte. Efectuat l'ingrés, se li lliurarà a l'interessat una còpia del contracte d'ús temporal que servirà com a carta de pagament d'aquell.

2.- Acabada l'estada, es procedirà a la liquidació del contracte sumant el cost de tots els serveis utilitzats i dels possibles danys que s'haguessin pogut produir pel mal ús de les instal·lacions, i descomptant la quantitat anticipada a compte. La factura recollirà detalladament tots els conceptes que la componen. El pagament dels serveis contractats s'haurà de fer amb efectiu o mitjançant xec conformat.

3.- Les tarifes i condicions de l'estada:

L'ús dels serveis i dependències de l'Alberg estarà subjecte al pagament de les tarifes vigents (veure annex), i amb validesa anual, s'aprovarà un quadre de preus amb el detall de concepte, tipus de tarifes (A i B), temporada d'aplicació (i descripció de la mateixa).

Tarifa A: s'aplicarà a totes aquelles persones de 25 anys o més.

Tarifa B: s'aplicarà a:

- A les persones menors de 25 anys
- Als grups de 10 o més persones amb carnet de grup.
- A tots els grups de més de 15 persones, independentment de la seva edat, que realitzin la reserva conjunta i generin una sola factura. No s'aplicarà una tarifa diferent a cap membre del grup i tots hauran d'estar en possessió del carnet corresponent (individual o familiar).

Els nens menors de 2 anys gaudiran del pernoctar i l'esmorzar gratuït i, d'un descompte del 50% en els àpats que realitzin.

Els nens de 3 a 5 anys gaudiran d'un descompte del 50% en els serveis de pernoctar i esmorzar.

Art. 12

L'usuari pot rescindir en tot moment de la totalitat dels serveis contractats i té el dret a la devolució dels imports abonats, però haurà d'indemnitzar a l'Ajuntament d'Ulldecona o entitat en qui delegui, per les despeses generades pels conceptes de gestió (gestió de reserva, tramesa de documentació i tramitació bancària) i anul·lació (despeses ocasionades per l'anul·lació de places, contractació i compra de subministrament necessaris per garantir la qualitat del servei), segons el barem següent:

Individuals i famílies

Període d'anul·lació (previ a l'arribada)	Despeses per anul·lació i/o gestió sobre l'import total abonat a compte
Abans de 30 dies	10,00 € en concepte de gestió
Entre 29 i 15 dies	30% en concepte de gestió i anul·lació
Entre 14 i 3 dies	50% en concepte de gestió i anul·lació
Menys de 3 dies *	100% en concepte de gestió i anul·lació

L'Ajuntament d'Ulldecona podrà fixar, per a determinades reserves, condicions d'anul·lació total o parcial diferents a les establertes a les presents condicions generals. Aquestes quedaran recollides en les condicions particulars de cada reserva, després que l'usuari les hagi acceptat en haver-ne estat degudament informat, amb caràcter previ a la confirmació de la reserva.

Grups

Període d'anul·lació (previ a l'arribada)	Despeses per anul·lació i/o gestió sobre l'import total abonat a compte
Abans de 60 dies	10€ en concepte de gestió
Entre 60 i 30 dies	25% en concepte de gestió i anul·lació
Entre 29 i 15 dies	50% en concepte de gestió i anul·lació

Entre 14 i 3 dies	75% en concepte de gestió i anul·lació
Menys de 3 dies *	100% en concepte de gestió i anul·lació

* En els períodes d'anul·lació de menys de 3 dies, les despeses d'anul·lació i/o gestió serà sobre l'import abonat a compte i els àpats del primer dia de l'estada contractats.

Els períodes d'anul·lació contenen a partir de l'endemà de la data de cancel·lació de la reserva.

En tots els casos caldrà tenir en compte que qualsevol despesa extra fruit d'anul·lacions d'activitats serà afegida a les despeses d'anul·lació abans descrites.

Anul·lacions parcials

Qualsevol anul·lació de places confirmades que suposi menys del 10% del total de persones no serà tingut en compte sempre que es notifiqui, abans de l'arribada, directament a l'alberg. En cas que no es notifiqui o se superi aquest percentatge, s'aplicaran unes despeses d'anul·lació sobre el 25% (grups) i sobre el 50% (individuals i famílies) del total de l'estada per a cadascuna de les places anul·lades que superin el 10%, segons el barem anterior.

Les anul·lacions de reserves per grups s'hauran de fer forçosament per escrit i hauran de ser confirmades per ambdues parts.

Totes les reserves que ocasionin unes despeses de gestió i anul·lació per reducció de places i finalment s'acabin cancel·lant han d'indemnitzar l'Ajuntament d'Ulldecona amb les despeses corresponents a l'anul·lació parcial més l'anul·lació total de la reserva.

L'Ajuntament d'Ulldecona pot modificar l'allotjament i/o l'activitat contractats amb l'usuari abans de la seva sortida i prèvia comunicació. En aquests casos, l'usuari haurà de contestar la notificació en el termini fefaent de tres dies, des de la recepció de la notificació, optant per una de les alternatives següents: a) Resoldre el contracte sense penalització per a cap de les dues parts, b) Fer una activitat i /o acceptar un allotjament d'igual categoria.

L'Ajuntament d'Ulldecona no es fa responsable de la cancel·lació de reserves ocorregudes per causes de força major, imprevisibles o inevitables.

Capítol cinquè. Normes generals de convivència

Art. 13

Els alberguistes hauran de vetllar per les normes socials de convivència i higiene personal, així com de vestit i calçat adequadament amb roba de carrer en els llocs d'utilització comuna.

Els esmorzars, dinars i sopars es consideren actes col·lectius. Els horaris establerts per als servis han de respectar-se per al bé de la col·lectivitat, la organització i l'ordre de l'establiment.

Els usuaris observaran especialment les següents regles de convivència:

- Respectar el son dels demés durant la nit.
- Evitar altercats.
- Seguir les indicacions pertinents que rebin del personal encarregat de fer complir la present Normativa de Règim Intern.

Capítol sisè. Horaris dels serveis

Art. 14

La porta de l'alberg s'obri a les 8'00 h. i es tanca a les 22'00h. No obstant la Direcció del centre podrà, prèvia notificació als usuaris dels serveis mitjançant un taulell informatiu ubicat en lloc visible i, amb causes degudament justificades podrà variar aquest horari.

Cuina/Menjador

Àpats	Dilluns	De dimarts a divendres	Caps de setmana
Esmorzar	de 08'00 h. a 09'00 h.	de 08'00 h. a 09'00 h.	de 09'30 h. a 10'30 h.
Dinar*	No hi ha servei	de 13'30 h. a 14'30 h.	de 13'30 h. a 14'30 h.
Sopar*	No hi ha servei	de 20'30 h. a 21'30 h.	de 20'30 h. a 21'30 h.

*Prèvia reserva i, amb nombre mínim 10 persones

Neteja de les habitacions

Dies	Horari
Cada dia	de 09'00 h. a 16'00 h.

Sales i espais comuns

Descripció	Horari
Bugaderia	cada dia de 08'00 h. a 10'00 h.
Cuina/Menjador	veure horaris Cuina/Menjador
Zona de tallers	cada dia de 16'00 h. a 22'00 h.

Silenci a la zona d'habitacions

Dies	Horari
Cada dia	de 22'00 h. a 08'00 h.

Capítol setè. Serveis de cuina, bugaderia, planxa, habitacions, llits i roba de llit

Art. 15

El servei de cuina individual és d'ús exclusiu per alberguistes individuals i està inclòs en el servei d'allotjament. Els utensilis, vaixel·la, aparells de cuina i complements estan a la seva disposició. Els alberguistes hauran de netejar els utensilis, vaixel·la i aparells utilitzats i deixar les dependències en bon estat d'ús.

Art. 16

L'ús del servei de bugaderia (rentadora, eixugadora) està inclòs en el servei d'allotjament. La maquinària i elements constitutius estan a la seva disposició (els productes de neteja no estan inclosos en el servei). Els alberguistes hauran de netejar i deixar la dependència en bon estat d'ús.

Art. 17

Cada alberguista haurà de disposar d'una plaça en llitera numerada, i el seu corresponent armari amb clau. Cada plaça inclourà un matalàs amb la seva funda, una manta i coixí amb funda.

Els alberguistes que sol·liciten el servei de llençols, disposaran dels mateixos previ pagament de la tarifa establerta, però la preparació del llit correrà al seu càrrec. Al finalitzar l'estada haurà de retornar el material lliurat.

Capítol vuitè. Mobiliari, desperfectes i reparacions

Art. 18

L'alberguista haurà de tenir molt de compte amb la conservació de l'edifici, instal·lacions i mobiliari, especialment de la seva habitació, llit o llitera i armari, no fixant cartells ni altres objectes que puguin deteriorar-los, ni en les parets, portes o finestres. Serà responsable de quants desperfectes li siguin imputables, i en el seu cas, haurà de donar compte de les incidències a consergeria, tant dels desperfectes ocasionats, com dels observats.

Per raons de seguretat, estarà totalment prohibit l'ús de fogons, estufes, acumuladors o qualsevol altre tipus d'aparell elèctric, a gas o de qualsevol altre tipus d'alimentació o combustible, excepte autorització expressa i per escrit de la Direcció.

Tanmateix, estarà totalment prohibit dins el recinte de l'alberg:

- L'entrada d'animals de qualsevol classe.
- Preparar menjars o begudes a les habitacions.
- Estendre roba a les finestres, ni penjar res a la part exterior d'aquestes.

- Llençar des de les finestres, terrats, teulades o escales interiors i exteriors, objectes o substàncies de cap classe, ni tampoc buidar els extintors o malmetre qualsevol altres element, especialment si aquests són necessaris per la seguretat de l'alberg.
- El consum de tabac i alcohol. Així mateix tampoc no està permès ni el consum ni la tinença de cap substància estupefaent a l'alberg.

Capítol novè. Drets i obligacions dels alberguistes

Art. 19

Són drets dels usuaris de l'alberg els següents:

- a) Utilitzar les instal·lacions i serveis contractats, d'acord amb el present Reglament.
- b) Rebre informació objectiva, exacta i completa sobre totes i cadascuna de les condicions de prestació dels serveis.
- c) Obtenir quants documents acreditin els detalls de la seva contractació i, en qualsevol cas, les corresponents factures correctament emeses.
- d) Formular queixes o reclamacions. Tindran a la seva disposició el llibre corresponent.
- e) Qualsevol altre dret que sigui reconegut en la legislació vigent d'aplicació.

Art. 20

Seràn obligacions dels usuaris de l'alberg, les següents:

- a) Respectar el que estableix el present Reglament i les instruccions de la Direcció de l'alberg.
- b) Fer un bon ús de les instal·lacions i del seu equipament i serveis.
- c) Comunicar a la Direcció les anomalies de funcionament, destrosses i deficiències de les instal·lacions que s'observin.
- d) Respectar els drets d'altres usuaris, especialment en les reserves de sales i espais comuns prèviament concedits.
- e) Comportar-se correctament en les instal·lacions facilitant en tot moment la tasca dels treballadors i la convivència amb altres usuaris.
- f) Realitzar única i exclusivament les activitats per a les que es contracti l'alberg.
- g) Abonar els preus establerts per la utilització de serveis i instal·lacions de l'alberg.
- h) Respectar els horaris d'obertura i tancament de l'alberg, especialment en el període de descans nocturn, atenent les indicacions dels treballadors en aquest sentit.
- i) Col·laborar en les tasques domèstiques senzilles si es necessari per al bon funcionament de l'alberg, i així sigui sol·licitat per la Direcció del mateix.
- j) Qualsevol altra obligació que es derivi de la legislació vigent o del present Reglament.

Capítol desè. Règim sancionador

Art. 21

L'incompliment del que es disposa en el present Reglament o en les instruccions que en ordre a la seva aplicació dicti l'Ajuntament d'Uldecona o, en el seu nom els organismes gestors del servei, constitueix infracció administrativa sancionable.

Les infraccions que poden produir-se es classifiquen en lleus, greus o molt greus.

Art. 22

Tindran la consideració d'infraccions lleus tots aquells incompliments que no mereixin la qualificació de greus o molt greus, i a més els següents:

- Fer sorolls i crits a partir de l'horari de descans.
- Fer un ús incorrecte de les sales i espais comuns.
- No respectar els horaris.

Art. 23

Es consideren faltes greus les següents:

- a) La comissió de tres o més faltes lleus.
- b) Fumar dins els recintes tancats.
- c) El deteriorament intencionat o la negligència greu en la utilització i conservació de les instal·lacions o materials cedits o el de les sales i dependències comunes.
- d) La reiterada desobediència a les instruccions del Director de l'establiment.
- e) El manteniment d'un comportament obstinadament contrari al bon ordre dels serveis o de la convivència amb altres usuaris o personal de l'alberg
- f) La falta de pagament dels preus públics exigibles per la utilització dels serveis, les sales i altres dependències de l'alberg.
- g) La celebració de festes a les habitacions, arribar sota l'efecte, consumir o tenir substàncies estupefaents de qualsevol classe a l'alberg.
- h) Manipular els sistemes de seguretat (alarmes, extintors,...)
- i) Robar béns
- j) Obligar a qualsevol usuari de l'alberg a fer coses que atemptin contra la seva voluntat o dignitat personals.
- k) El tracte incorrecte amb el personal de la casa.

Art. 24

Es consideren infraccions molt greus:

- a) La reiteració en la comissió de faltes greus.
- b) La utilització de les instal·lacions, materials cedits o de les sales i demés dependències de l'alberg amb finalitats diferents a les quals estan destinades.

Art. 25

Per determinar la sanció que s'imposi es tindran en compte la intencionalitat de l'infractor, el perjudici econòmic de la falta, la notorietat i transcendència pública de la infracció i altres criteris de graduació objectius.

Art. 26

Seràn responsables directes de les infraccions contingudes en el present Reglament els autors materials de les infraccions, sigui per acció o omissió, excepte en els supòsits en els que aquests siguin menors d'edat o concorri en ells alguna causa d'inimputabilitat, en qualsevol cas respondran per ells els pares, tutors o aquells que tinguin la custòdia legal.

El causant dels desperfectes en les instal·lacions o materials cedits respondrà dels danys i perjudicis ocasionats.

Art. 27

Les sancions que s'imposaran als infractors seràn les següents:

1.- Per la comissió d'infraccions lleus:

- a) Amonestació verbal i
- b) Multa de sis (6) a trenta (30) euros

2.- Per la comissió d'infraccions greus:

- a) Multa de trenta (30) a cent cinquanta (150) euros.
- b) Expulsió de l'alberg
- c) Prohibició d'entrada a l'alberg per un període de fins a un any.

3.- Per la comissió d'infraccions molt greus:

- a) Multa de cent cinquanta (150) a sis-cents (600) euros.
- b) Prohibició d'entrada a l'alberg per un període d'un a cinc anys.

Art. 28

1.- Les infraccions i sancions previstes en el present Reglament prescriuran, segons siguin lleus, greus o molt greus, als tres mesos, sis mesos o un any, respectivament.

2.- El termini de prescripció de les infraccions es computarà des de que s'haguessin comès, i el de les sancions des que haguera adquirit fermesa la resolució que les imposi.

Art. 29

Les sancions que procedeixin només podran imposar-se prèvia instrucció del corresponent expedient sancionador.

Correspondrà a l'Alcalde/-essa i, en el seu cas en qui delegui la imposició de sancions.

Capítol onzè. Reclamacions

Art. 30

Als efectes de les garanties dels drets que assisteixen als alberguistes, existirà a disposició dels mateixos un llibre de Reclamacions.

Qualsevol usuari, prèvia exhibició del DNI, passaport o carnet d'alberguista, podrà utilitzar el Llibre de Reclamacions fent constar en el mateix, junt a la reclamació, la seva identificació amb nom, cognoms i domicili. En temps i forma, es procedirà a contestar per escrit o, si fora el cas, en el mateix lloc verbalment.

Disposicions finals

Primera.- Qualsevol dubte que pugui sorgir respecte de la interpretació del que disposa aquest Reglament, serà resolta provisionalment per la Direcció de l'alberg, i posteriorment, si s'escau, per l'Ajuntament d'Ulldecona, essent les seves resolucions executives d'una manera immediata.

Segona.- Es competència de l'Ajuntament d'Ulldecona l'aprovació d'instruccions i circulars que desenvolupin aquest Reglament.

Annex 1

Preus de l'Alberg de l'Ermita de la Pietat

Preus (IVA inclòs)

Concepte	Temporada	Tarifa B	Tarifa A	Descripció
Pernoctar i esmorzar	Baixa	12,00 €	13,00 €	Gener a març i octubre a desembre
	Mitja	16,00 €	17,00 €	Abril a maig i setembre
	Alta	19,00 €	21,00 €	Juny, Juliol, Agost

Concepte	Temporada	Preu	Descripció
Dinar	Baixa	10,00 €	Gener a març i octubre a desembre
	Mitja	10,00 €	Abril a maig i setembre
	Alta	10,00 €	Juny, Juliol, Agost

Concepte	Temporada	Preu	Descripció
Sopar	Baixa	10,00 €	Gener a març i octubre a desembre
	Mitja	10,00 €	Abril a maig i setembre
	Alta	10,00 €	Juny, Juliol, Agost

Concepte	Temporada	Preu	Descripció
Productes neteja rentadora	Baixa	1,00 €	Gener a març i octubre a desembre
	Mitja	1,00 €	Abril a maig i setembre
	Alta	1,00 €	Juny, Juliol, Agost

Els dies festius i vespres d'aquests es considerarà temporada alta, a efectes de tarifació.

http://www.tujuca.com/tujuca_esp/frameset_xac.htm

Annex 2

Calendari

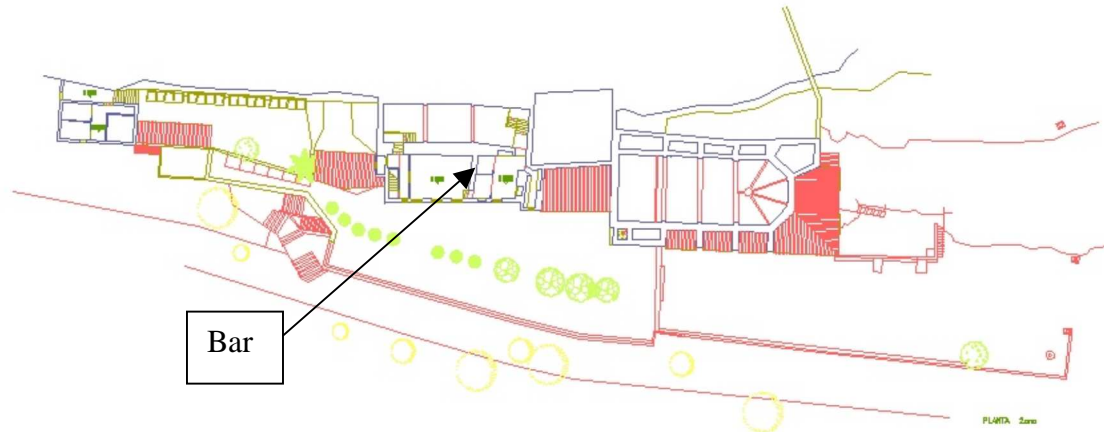
Gener	Febrer	Març	Abril	Maig	Juny	Juliol	Agost	Setembre	Octubre	Novembre	Desembre
T	T	O	O	O	O	O	O	O	O	T	T

Llegenda

O: Obert
T: Tancat¹

¹ Excepte reserves de grups, prèvia sol·licitud i confirmació per escrit.

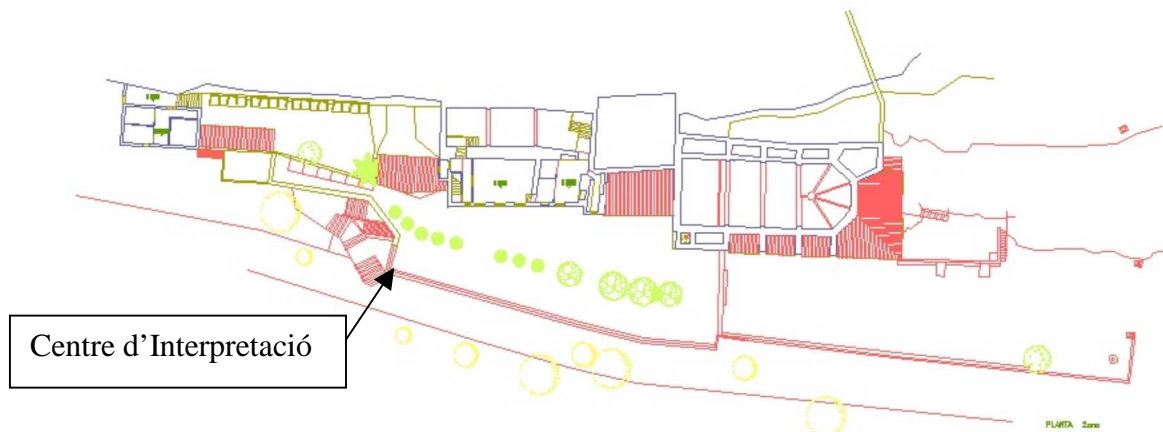
Annex – Règim d'utilització del Bar



- 1.- El bar és l'espai que conforma l'antiga capella romànica del conjunt patrimonial a més de la zona annexa de taules i cadires existents al recinte de la plaça. És un espai per gaudir-ne els usuaris puntuals i els ciutadans i ciutadanes en general, on també es presten els serveis de bar. En tot cas s'haurà de complir la normativa legal vigent que pugui afectar a l'activitat.
- 2.- L'entrada al bar serà lliure i gratuïta, encara que es reserva el dret d'admissió. L'aforament màxim del local es fixa en 49 persones. No es pot portar menjar i beguda des de l'exterior. Queda expressament prohibida l'entrada d'animals en l'edifici del bar, llevat del que es preveu a la Llei 10/1993, de 8 d'octubre. No es pot fumar dins del local segons Llei 28/2005, de 26 de desembre, de mesures sanitàries enfront al tabaquisme i reguladora de la venda, el subministrament, el consum i la publicitat dels productes del tabac.
- 3.- S'haurà de vetllar sempre per la seva neteja, i conservació, no només del local sinó també per tots els elements que el componen.
- 4.- És un espai on la gestió i el règim de funcionament es reserva a l'ús estricte de la propietat del conjunt patrimonial, o dels seus organismes autònoms, els quals a la seva vegada podran adjudicar el servei, si s'escau, mitjançant concurrència competitiva que garanteixi la publicitat, igualtat i mèrit dels candidats al procés.
- 5.- El propietari o gestor del servei realitzarà les indicacions oportunes a l'usuari per aconseguir la millor eficàcia i eficiència del servei. S'haurà de garantir el servei de bar durant l'horari fixat en cada moment per l'Ajuntament (es permet però que el gestor del servei el pugui ampliar segons les seves necessitats, sempre que es garanteixi el funcionament correcte de la resta d'activitats i/o usos).
- 6.- Qualsevol ús indegut o contrari a aquest annex o el seu Reglament, donarà lloc a l'expulsió de l'edifici i/o conjunt patrimonial de l'ermita, a la instrucció del procediment sancionador per falta greu, i en el seu cas, a la presentació de denúncia penal contra la persona/-es que hagin comès l'acció o omissió de manera dolosa o imprudent.

7.- Queda completament prohibit alterar la configuració de l'espai i els elements que el componen, tant a nivell de noves instal·lacions com la modificació de les existents. Queda igualment prohibit alterar la configuració i/o propietats, en sentit ampli, de tots els elements i/o instal·lacions existents. Els equips de televisió, vídeo,... així com qualsevol altre aparell elèctric o electrònic, només els podrà manipular el personal de la instal·lació.

Annex – Règim d'utilització del Centre d'Interpretació



1.- El Centre d'Interpretació d'Art Rupestre dels Abrics de l'Ermita, situat en l'edifici de sota la plaça del recinte, amb vistes a la Foia d'Uldecona, té com a finalitat ésser el punt d'encontre del visitant amb el conjunt excepcional de pintures rupestres d'art llewantí, declarades Patrimoni Mundial per la Unesco l'any 1998. És un espai per gaudir-ne els usuaris puntuals i els ciutadans i ciutadanes en general, on també es presten els serveis de guia, museu i tenda. En tot cas s'haurà de complir la normativa legal vigent que pugui afectar a l'activitat.

2.- L'entrada al Centre d'Interpretació és de pagament. L'aforament màxim del local es fixa en 49 persones. No es pot menjar ni beure dins de l'edifici. Queda expressament prohibida l'entrada d'animals en l'edifici, llevat del que es preveu a la Llei 10/1993, de 8 d'octubre. No es pot fumar dins del local segons Llei 28/2005, de 26 de desembre, de mesures sanitàries enfront al tabaquisme i reguladora de la venda, el subministrament, el consum i la publicitat dels productes del tabac.

3.- S'haurà de vetllar sempre per la seva neteja, i conservació, no només del local sinó també per tots els elements que el componen.

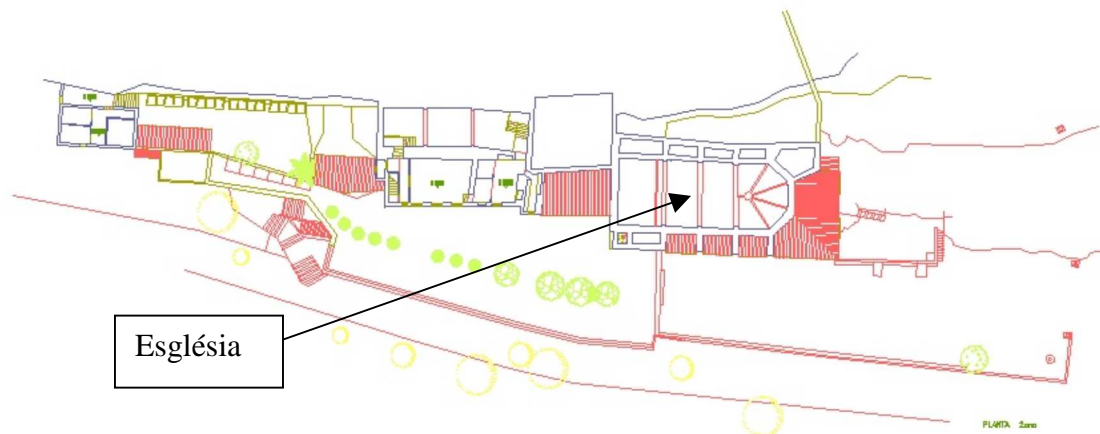
4.- És un espai on la gestió i el règim de funcionament es reserva a l'ús estricte de la propietat del conjunt patrimonial, o dels seus organismes autònoms, els quals a la seva vegada podran adjudicar el servei, si s'escau, mitjançant concurrència competitiva que garanteixi la publicitat, igualtat i mèrit dels candidats al procés.

5.- El propietari o gestor del servei realitzarà les indicacions oportunes a l'usuari per aconseguir la millor eficàcia i eficiència del servei. S'hauran de garantir els serveis de guia, museu i tenda durant l'horari fixat en cada moment per l'Ajuntament (es permet però que el gestor del servei el pugui ampliar segons les seves necessitats, sempre que es garanteixi el funcionament correcte de la resta d'activitats i/o usos).

6.- Qualsevol ús indegut o contrari a aquest annex o el seu Reglament, donarà lloc a l'expulsió de l'edifici i/o conjunt patrimonial de l'ermita, a la instrucció del procediment sancionador per falta greu, i en el seu cas, a la presentació de denúncia penal contra la persona/-es que hagin comès l'acció o omissió de manera dolosa o imprudent.

7.- Queda completament prohibit alterar la configuració de l'espai i els elements que el componen, tant a nivell de noves instal·lacions com la modificació de les existents. Queda igualment prohibit alterar la configuració i/o propietats, en sentit ampli, de tots els elements i/o instal·lacions existents. Els equips de televisió, vídeo,... així com qualsevol altre aparell elèctric o electrònic, només els podrà manipular el personal de la instal·lació.

Annex – Règim d'utilització de l'església



1.- L'edifici de l'església s'estén com un edifici sagrat destinat al culte diví, admetent-se tot allò que afavoreixi l'exercici i foment del mateix, així com la pietat i la religió. No obstant l'anterior, es poden admetre, en casos concrets, altres usos no religiosos, sempre que no siguin contraris a la santedat del lloc, i siguin respectuosos amb l'edifici, els objectes i la seva simbologia. En tot cas s'haurà de complir la normativa legal vigent que pugui afectar a l'activitat així com el respecte als drets humans.

2.- L'entrada a l'església serà lliure i gratuïta durant el temps de les celebracions religioses i durant l'horari normal d'obertura al públic.

3.- S'haurà de vetllar sempre per la seva neteja, pulcritud i conservació, no només per l'edifici sinó també per tots els elements que la componen. En tot cas, i amb caràcter restrictiu, l'altar es reservarà només per al culte diví, excloent-hi de manera absoluta qualsevol us profà.

4.- La llicència d'ús de l'edifici haurà d'obtenir l'informe favorable de l'òrgan competent, segons el Reglament de funcionament del conjunt històric i/o patrimonial de l'ermita de Pietat. En tot cas, també s'haurà d'informar a l'autoritat eclesiàstica competent, perquè n'estigui al corrent i així es puguin compatibilitzar els usos. El silenci administratiu s'ha d'entendre com a negatiu a la sol·licitud presentada.

5.- Els usuaris, hauran d'identificar-se amb la persona gestora del servei, abans d'ocupar l'espai. Li aportaran l'autorització original degudament signada i segellada per l'òrgan competent, a més d'acreditar-se mitjançant el DNI vigent. El propietari o gestor del servei realitzarà les indicacions oportunes a l'usuari per aconseguir la millor eficàcia i eficiència del servei.

6.- Els usuaris podran realitzar filmacions, fotografies,... en qualsevol tipus de suport, sempre que no s'alteri l'estat actual de l'edifici i els elements que l'integren. En cas d'utilitzar escenaris, bastides,... serà necessari l'informe previ per escrit dels Serveis Tècnics Municipals.

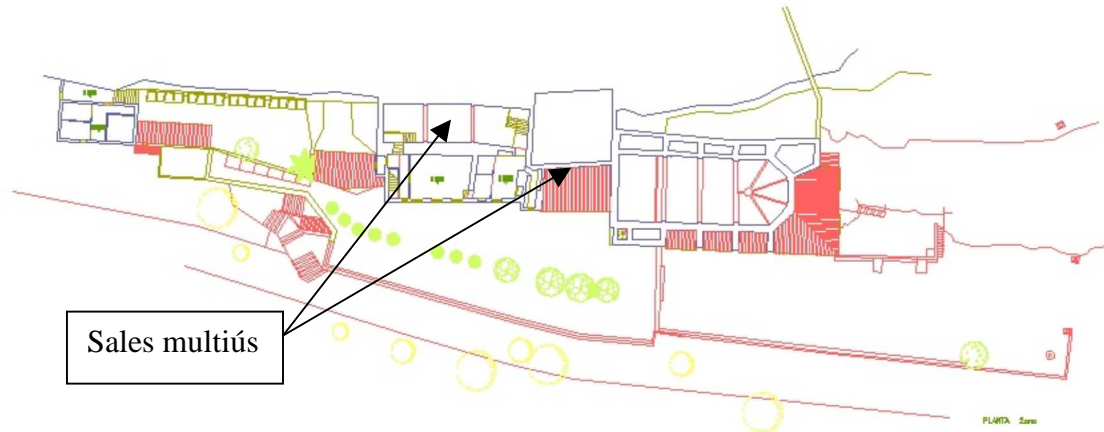
7.- Qualsevol ús indegut o contrari a aquest annex o el seu Reglament, donarà lloc a l'expulsió de l'edifici i/o conjunt patrimonial de l'ermita, a la instrucció del procediment sancionador per falta molt greu, i en el seu cas, a la presentació de denúncia penal contra la persona/-es que hagin comès l'acció o omissió de manera dolosa o imprudent.

8.- L'usuari haurà de deixar el lloc que hagi utilitzat completament lliure de materials, objectes o brossa, estant completament prohibit menjar, beure i fumar dins de l'edifici. Queda expressament prohibida l'entrada d'animals en tot el l'edifici, llevat del que es preveu a la Llei 10/1993, de 8 d'octubre.

9.- Queda completament prohibit alterar la configuració de l'espai i els elements que el componen, tant a nivell de noves instal·lacions com la modificació de les existents. Queda igualment prohibit alterar la configuració i/o propietats, en sentit ampli, de tots els elements i/o instal·lacions existents.

10.- Per tal de garantir el compliment del Reglament, i respecte de les activitats o usos programats de caire profà (no en els de caire religiós) s'haurà de presentar una memòria explicativa detallada de l'activitat o acte.

Annex – Règim d'utilització sales multiús



1.- Les sales multiús del conjunt de l'ermita, estan situades en el primer pis de l'edifici principal, i en són dues: sala Gòtica (disposa d'accés per la Zona de Focs i per les escales que parteixen de la plaça, dona servei de pas a l'Alberg) i sala dels Arcs (s'accedeix per les escales que parteixen de la plaça) . Són espais per gaudir-ne els usuaris puntuals i els ciutadans i ciutadanes en general, prèvia reserva anticipada. En tot cas s'haurà de complir la normativa legal vigent que pugui afectar a l'activitat.

2.- L'entrada a les sales multiús és gratuïta, encara que prèviament a la seva utilització s'han de dipositar les fiances de garantia per la seva utilització així com els cànon que fixi en cada moment l'Ajuntament d'Ulldecona amb la finalitat de garantir un bon ús del recinte, l'ús i reposició d'utilitatges i la seva neteja i conservació. L'aforament màxim de cada local es fixa en 49 persones. Es pot menjar i beure dins dels locals, incloent-hi el subministraments propis per part dels usuaris. Queda expressament prohibida l'entrada d'animals en l'edifici, llevat del que es preveu a la Llei 10/1993, de 8 d'octubre. Es pot fumar dins dels locals segons Llei 28/2005, de 26 de desembre, de mesures sanitàries enfront al tabaquisme i reguladora de la venda, el subministrament, el consum i la publicitat dels productes del tabac.

3.- S'haurà de vetllar sempre per la seva neteja, i conservació, no només del local sinó també per tots els elements que el componen.

4.- La utilització de les sales multiús pot ésser conjunta o separada, prèvia justificació per part del sol·licitant. En tot cas la reserva de les sales no implica la reserva automàtica de la Zona de focs, la qual es regeix per la seva normativa específica. La sala Gòtica té afecta una zona de servitud de pas d'accés a l'Alberg que s'haurà de respectar sempre. Quan s'utilitzi de manera independent i simultània la sala Gòtica i la sala dels Arcs, els usuaris de la sala dels Arcs que hagin d'accedir a la Zona de focs no podran utilitzar la sala Gòtica com a zona de pas, havent d'accedir pel recinte de la plaça. Mentrestant no hi hagi reserva prèvia, la propietat del conjunt patrimonial, o els seus organismes autònoms encarregats de la gestió podran utilitzar segons les seves necessitats aquestes sales.

Els usuaris en tot cas hauran de:

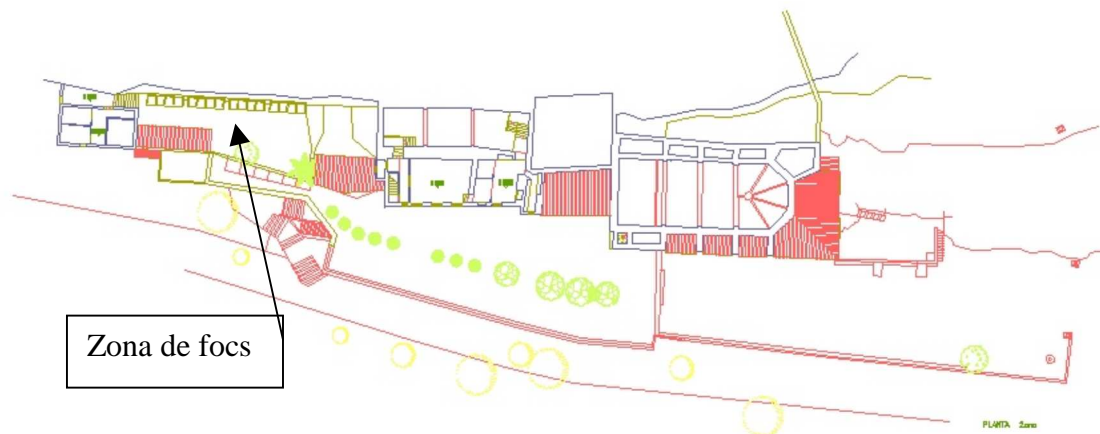
- Tenir respecte a les creences cíviques, polítiques i religioses de quantes persones estiguin utilitzant les instal·lacions o presten els seus serveis a les sales multiús i de la resta del conjunt..
- Conèixer i complir les normes internes i instruccions dictades pel gestor dels serveis en l'ús dels utilitatges (gots, plats, coberts,...).
- Guardar les normes de convivència, higiene i neteja, tan personals com de les dependències de les sales multiús.
- Comportar-se amb el degut respecte amb les persones que presten els seus serveis a les sales multiús i de la resta del conjunt.

5.- El propietari o gestor del servei realitzarà les indicacions oportunes a l'usuari per aconseguir la millor eficàcia i eficiència del servei. S'haurà de garantir el servei de les sales multiús, durant l'horari fixat en cada moment per l'Ajuntament (es permet però que el gestor del servei el pugui ampliar segons les seves necessitats, sempre que es garanteixi el funcionament correcte de la resta d'activitats i/o usos). Malgrat que queda prohibit l'accés del tràfic rodat a l'interior de la plaça, prèvia autorització expressa per part del responsable de la gestió del servei, podrà autoritzar-se la càrrega i descàrrega de mercaderies i/o materials pel temps mínim imprescindible que sigui necessari.

6.- Qualsevol ús indegut o contrari a aquest annex o el seu Reglament, donarà lloc a l'expulsió de l'edifici i/o conjunt patrimonial de l'ermita, a la instrucció del procediment sancionador per falta greu o molt greu, i en el seu cas, a la presentació de denúncia penal contra la persona/-es que hagin comès l'acció o omissió de manera dolosa o imprudent.

7.- Queda completament prohibit alterar la configuració de l'espai i els elements que el componen, tant a nivell de noves instal·lacions com la modificació de les existents. Queda igualment prohibit alterar la configuració i/o propietats, en sentit ampli, de tots els elements i/o instal·lacions existents. Els equips de televisió, vídeo,... així com qualsevol altre aparell elèctric o electrònic, només els podrà manipular el personal de la instal·lació.

Annex – Règim d'utilització de la Zona de focs



1.- La Zona de focs és l'espai que compren la zona a l'aire lliure situada enfront de la Sala Gòtica del conjunt de l'ermita. Disposa d'espais suficients i condicionats per realitzar amb garantia de confort i seguretat focs. Tanmateix té de dues zones cobertes, una que cobreix quatre focs i la l'altra que serveix d'aixopluc per realitzar les tasques preparatòries de manipulació i/o conservació d'aliments (una taula de pedra, piques, aigua corrent, i dues aparells frigorífics així com un petit rebost), dos petits magatzems de ferratges i/o instruments. En tot cas s'haurà de complir la normativa legal vigent que pugui afectar a l'activitat.

2.- L'entrada a la Zona de focs serà d'ús restringit. Es permet la utilització de l'espai baix dues modalitats: una la vinculada com aprofitament simultani amb d'altres dependències o serveis i l'altra com aprofitament individualitzat amb caràcter multiús.

2.1.- Aprofitament simultani amb d'altres dependències o serveis. Baix aquesta modalitat es podrà utilitzar la Zona de focs de manera simultània amb la reserva i/o utilització d'altres dependències o serveis, ja sigui en exclusiva ja sigui de forma compartida.

S'entendrà que la utilització és baix la modalitat en exclusiva, quan l'usuari i/o usuaris que ja disposin de reserva autoritzada per altres dependències del conjunt patrimonial puguin aprofitar aquest espai de manera individualitzada sense compartir-lo amb altres usuaris. Per aconseguir aquesta modalitat, el sol·licitant haurà de fer constar aquest extrem en el full de sol·licitud de reserva d'aquest lloc justificant el caràcter exclusiu de l'activitat o servei a desenvolupar i, posteriorment, rebre autorització expressa per part de la propietat del conjunt patrimonial, o dels seus organismes autònoms encarregats de la gestió del conjunt.

Es considerarà que la utilització és baix la modalitat compartida, quan l'usuari i/o usuaris que ja disposin de reserva autoritzada per altres dependències del conjunt patrimonial puguin aprofitar aquest espai de manera conjunta compartint-lo amb altres usuaris. S'entendrà que s'opta per aquesta modalitat si no es demana la modalitat en caràcter exclusiu.

2.2.- Aprofitament individualitzat amb caràcter multiús. Aquest consistirà en la utilització de la Zona de focs com un espai multiús en sentit ampli, el qual a més té el valor afegit de

disposar de tota una sèrie de serveis específics que no disposen els altres elements del conjunt patrimonial. El sol·licitant haurà de fer constar aquest extrem en el full de sol·licitud de reserva d'aquest lloc justificant la aprofitament individualitzat de l'espai amb caràcter multiús.

En tot cas la Zona de focs té afectada una zona de servitud de pas d'accés a l'Alberg que s'haurà de respectar sempre.

3.- L'aforament màxim de l'espai es fixa en 49 persones. Queda expressament prohibida l'entrada d'animals en aquest espai, llevat del que es preveu a la Llei 10/1993, de 8 d'octubre. Es permet fumar dins del local segons Llei 28/2005, de 26 de desembre, de mesures sanitàries enfront al tabaquisme i reguladora de la venda, el subministrament, el consum i la publicitat dels productes del tabac.

3.- S'haurà de vetllar sempre per la seva neteja, i conservació, no només de l'espai sinó també per tots els elements que el componen.

4.- El propietari o gestor del servei realitzarà les indicacions oportunes a l'usuari per aconseguir la millor eficàcia i eficiència del servei. S'haurà de garantir el servei de la Zona de focs durant l'horari fixat en cada moment per l'Ajuntament (es permet però que el gestor del servei el pugui ampliar segons les seves necessitats, sempre que es garanteixi el funcionament correcte de la resta d'activitats i/o usos). Mentrestant no hi hagi reserva prèvia, la propietat del conjunt patrimonial, o els seus organismes autònoms encarregats de la gestió podran utilitzar segons les seves necessitats aquesta zona. Malgrat que queda prohibit l'accés del tràfic rodat a l'interior de la plaça, prèvia autorització expressa per part del responsable de la gestió del servei, podrà autoritzar-se la càrrega i descàrrega de mercaderies i/o materials pel temps mínim imprescindible que sigui necessari.

Els usuaris en tot cas hauran de tenir:

- Respecte a les creences cíviques, polítiques i religioses de quantes persones estiguin utilitzant les instal·lacions o presten els seus serveis a la Zona de Focs i de la resta del conjunt de l'ermita.
- El coneixement i compliment de les normes internes que regeixen el funcionament de la Zona de focs.
- Guardar les normes de convivència, higiene i neteja, tan personals com de les dependències de la Zona de focs.
- Comportar-se amb el degut respecte amb les persones que presten els seus serveis a la Zona de focs i de la resta del conjunt.

5.- El material combustible per fer foc serà aportat directament per l'usuari, el qual haurà de garantir l'oportuna disposició i amuntegament per tal que no perjudiqui la possible resta d'usuaris. Un cop finalitzi la utilització es responsabilitzarà de la seva retirada. En tot cas abans de fer foc s'hauran de tenir en compte les disposicions normatives administratives vigents en la matèria, per part del Departament de Medi Ambient o qualsevol altre que sigui competent. La propietat del conjunt patrimonial, o dels seus organismes autònoms encarregats de la gestió del conjunt, no es fan en cap cas responsables directes ni subsidiaris per

l'incompliment d'aquest extrem traslladant als usuaris la plena responsabilitat en cas d'existir-ne, ja que no tenen competència en la matèria per emetre l'autorització per fer foc.

6.- Qualsevol ús indegut o contrari a aquest annex o el seu Reglament, donarà lloc a l'expulsió de l'edifici i/o conjunt patrimonial de l'ermita, a la instrucció del procediment sancionador per falta greu o molt greu, i en el seu cas, a la presentació de denúncia penal contra la persona/-es que hagin comès l'acció o omissió de manera dolosa o imprudent.

7.- Queda completament prohibit alterar la configuració de l'espai i els elements que el componen, tant a nivell de noves instal·lacions com la modificació de les existents. Queda igualment prohibit alterar la configuració i/o propietats, en sentit ampli, de tots els elements i/o instal·lacions existents. Els equips de fred,... així com qualsevol altre aparell ja sigui elèctric o electrònic ja sigui mecànic, només els podrà manipular el personal de la instal·lació.

Reglament de funcionament dels espais exteriors del conjunt històric i/o patrimonial de l'ermita de Pietat

Exposició de motius

La Llei 7/1985, de 2 d'abril, reguladora de les bases del règim local, en l'article 25.2 m) atorga competències als Municipis en matèria d'activitat o instal·lacions culturals i ocupació del temps lliure, a més de la competència genèrica per a l'establiment de serveis que contribueixin a satisfer les necessitats i aspiracions de la comunitat veïnal.

El Decret 336/1988, de 17 d'octubre, pel qual s'aprova el Reglament del patrimoni dels ens locals, en l'article 72 diu que els béns patrimonials han d'ésser administrats d'acord amb els criteris de màxima rendibilitat (tant a nivell social com econòmic, podent prevaler el primer sobre el segon).

El conjunt històric i/o patrimonial de l'ermita de la Pietat d'Ulldecona disposa juntament amb les edificacions que el componen, d'espais públics exterior susceptibles d'ésser aprofitables per a diferents finalitats i usos.

En aquests moments, algunes de les àrees es troben destinades i delimitades per al seu ús com aparcament de vehicles. Altres espais tenen assignat, degut al seu propi caràcter, bé un ús de trànsit, bé de zona d'esbarjo. La destinació d'aquests espais es troba vinculada a les necessitats dels diferents serveis i/o activitats del conjunt així com pel seu ús públic, i es compatible amb les tasques professionals habituals desenvolupades pel personal afecte a la gestió de l'ermita.

Amb independència de l'ús ordinari d'aquests espais derivat de la seva pròpia naturalesa, aquests espais poden destinar-se ocasionalment a altres finalitats i utilitats. La realització d'aquestes activitats incideix d'una manera important en la gestió del conjunt patrimonial ja que suposa una ocupació d'espais per a una finalitat per la qual, en principi, no estan dissenyats. Es requereix un marc normatiu que defineixi els criteris i exigeixi requisits per a compatibilitzar aquestes activitats extraordinàries amb el dia a dia del recinte.

És per tot això que és necessari determinar els criteris d'assignació, el procediment d'autorització i els requisits de gestió dels espais exteriors del conjunt per al desenvolupament de totes aquelles activitats que no siguin pròpiament ni vinculades directament al conjunt.

Davant del creixent ús en la utilització del conjunt històric i/o patrimonial de l'ermita de la Pietat, així com les perspectives de creixement a mig i llarg termini, amb la implantació del Centre d'Interpretació d'Art Rupestre "Abrics de l'Ermita" i d'un Alberg amb 24 places, l'Ajuntament d'Ulldecona ha cregut oportú aprovar el present Reglament, en l'exercici de la potestat Reglamentària i d'autoorganització que li atorga la legislació vigent.

Títol primer: Objecte, àmbit i criteris generals

Article 1. Objecte

El present Reglament té per objecte determinar els criteris d'assignació d'usos extraordinaris als espais exteriors del conjunt històric i/o patrimonial de l'ermita de la Pietat d'Uldecona, així com definir les bases i el procediment per assignar aquests recursos i el seu aprofitament.

Article 2. Àmbit

Aquest Reglament afecta als espais següents:

- Zones d'aparcament exteriors del conjunt patrimonial, i accessos a aquests.
- Plaça de l'ermita, que comprèn zona del porxo d'accés a l'església, plaça, zona d'accés a la zona de focs, zona d'accés als serveis i Centre d'Interpretació.
- Qualsevol altre que, com a conseqüència del desenvolupament d'una actuació urbanística, pugui esdevenir aprofitable.

Article 3. Criteris generals

Les activitats que es desenvolupin en els espais exteriors han de respectar i ésser compatibles amb:

- La natura, el patrimoni històric i/o cultural amb especial afermament a la zona arqueològica adjacent degudament delimitada.
- Amb les finalitats establertes l'article 2 del Reglament de funcionament del conjunt històric i/o patrimonial de l'ermita de la Pietat d'Uldecona.
- Els valors plasmats en la Declaració Universal de Drets Humans.
- Els valors mediambientals, amb especial afermament amb la sostenibilitat.
- Els valors de la pluralitat, solidaritat i tolerància.
- La legislació vigent en relació a aquest tipus de reunions i celebracions.

Article 4. Criteris orientadors

L'òrgan competent autoritzant disposa de la potestat discrecional i llibertat d'apreciació d'acord amb les disposicions d'aquest Reglament i als següents criteris orientadors:

- Podran realitzar-se tot tipus d'activitats, ja siguin pròpies de l'Ajuntament o dels seus organismes autònoms, com d'alienes al mateix.
- Es donarà prioritat a les activitats i/o serveis de gestió pròpies de l'Ajuntament o dels seus organismes autònoms.
- Quedarà exclosa qualsevol tipus d'activitat que incideixi de manera negativa sobre la imatge pública de l'Ajuntament o els seus organismes autònoms, així com del conjunt històric i/o patrimonial, així com qualsevol altra que pertorbi de manera significativa el desenvolupament normal i funcionament dels serveis i/o activitats de gestió del conjunt.

Article 5. Requisits necessaris

- Obtenir l'autorització expressa que recull aquest Reglament per poder disposar d'aquest espai sol·licitat.
- Que es determini una persona o persones identificades i legitimades que cursin la petició i es responsabilitzin del compliment del present Reglament i de qualsevol altres aspecte que se li exigeixi per autoritzar la realització de l'activitat.
- Que el desenvolupament de l'activitat no incideixi de manera perjudicial sobre les activitats o la prestació de serveis o la gestió del conjunt patrimonial. Tampoc podrà suposar una molèstia dins dels límits racionals per a les persones que estiguin en les estances i/o edificis de l'entorn.
- Que el número de persones que es preveu que acudeixin s'ajusti a la capacitat de l'espai elegit.
- Que es tingui en compte la previsió de l'emmagatzematge dels materials necessaris i de la presa d'energia elèctrica amb anterioritat i satisfactòriament segons els serveis existents al conjunt patrimonial. Malgrat que queda prohibit l'accés del tràfic rodat a l'interior de la plaça, prèvia autorització expressa per part del responsable de la gestió del servei, podrà autoritzar-se la càrrega i descàrrega de mercaderies i/o materials pel temps mínim imprescindible que sigui necessari.
- Que es garanteixi la neteja de l'espai utilitzat i els voltants, independentment dels serveis de neteja propis del propietari o gestor de les instal·lacions.

Títol segon: Procediment de petició

Article 6. Procediment

La celebració de l'activitat estarà subjecta a la prèvia autorització per part de l'òrgan competent. La cessió de l'espai estarà condicionada en tot cas, a la seva petició amb una antelació mínima de deu dies, a la seva disponibilitat en el moment de la petició, a que l'activitat a desenvolupar sigui l'adequada i compatible amb els usos de l'espai que es sol·licita, i a que es designi una persona major d'edat responsable de l'ús; s'articularà mitjançant instància (segons model oficial), presentada a l'Ajuntament d'Ulldecona, essent informada pels gestors del conjunt de l'ermita i resolta la petició per l'Alcaldia o regidor delegat i/o responsable; en cas de no ésser contestada la sol·licitud en el termini de cinc dies hàbils (dissabte exclòs), s'entendrà denegat el permís.

En tot cas la sol·licitud haurà de contenir, com a mínim els extrems següents:

- El lloc o espai detallat, la data o període d'ús, l'horari d'inici i finalització proposats.
- Motiu o causa principal i programa de desenvolupament de l'activitat.
- Nombre de persones màxim que podran assistir.
- El pressupost i, en el seu cas, el destí dels beneficis econòmics que puguin obtenir-se.
- Les instal·lacions previstes de llum, so, punts de distribució o begudes o menjar, i qualsevol altra. Si per a la celebració de l'activitat està prevista algun tipus d'instal·lació elèctrica o col·locació de carpes, bastides o elements similars, la sol·licitud haurà d'incloure la informació tècnica necessària i garantir que el seu muntatge i desmuntatge es realitzarà amb respecte de les normes en matèria de

seguretat i prevenció, d'acord amb les instruccions emanades dels Serveis Tècnics Municipals.

- Mesures adoptades per garantir l'ordre i la seguretat de la celebració, l'emmagatzematge de productes, la utilització de serveis higiènics i la neteja de l'espai ocupat una vegada finalitzada l'activitat.
- Compromís formal a: desenvolupar l'activitat amb plena normalitat, restablir el lloc assignat en les condicions prèvies a la realització de l'activitat com a màxim en les dotze hores següents, llevat que raons extraordinàries exigeixin un restabliment anticipat del lloc, assumir expressament la responsabilitat pels danys de qualsevol tipus que puguin produir-se com a conseqüència de l'activitat organitzada, especialment la responsabilitat civil per danys a coses i persones que puguin derivar-se de la realització de l'activitat, garantir el compliment d'aquest Reglament, adoptant les mesures necessàries per evitar l'incompliment per part de tercers.

Article 7. Garanties addicionals

Podrà exigir-se a l'organitzador, segons les característiques de l'activitat:

- La subscripció d'una assegurança de responsabilitat civil a favor de l'Ajuntament o del gestor del conjunt, fins a 150.253,03 euros per víctima i 1.202.024,21 euros per sinistre per cobrir les despeses i desperfectes en les instal·lacions tant exteriors com interiors del conjunt, així com per fer front, en el seu cas, a les responsabilitats que respecte a tercers puguin derivar-se per a l'Ajuntament o el gestor del conjunt per la celebració de l'activitat.
- Un dipòsit de fins a 600 euros a mode fiança de garantia.

En tot cas, si el sol·licitant, per qualsevol causa, no fes ús de l'espai reservat, haurà de comunicar-ho per escrit a l'Ajuntament, amb la finalitat que poguessin atendre's altres peticions.

Títol tercer: Activitats especials

Capítol primer: Activitat festiva

Article 8. Per activitat festiva, als efectes d'aquest Reglament, s'entén el conjunt d'activitats de celebració a l'aire lliure que suposi l'ocupació d'espais exteriors del conjunt i la utilització dels equips de megafonia, audiovisuals o similars.

Article 9. Només podrà autoritzar-se en el conjunt patrimonial de l'ermita que incorpori una activitat concertada amb l'Ajuntament d'Uldecona o el gestor del conjunt.

Article 10. Si en l'organització o celebració de l'activitat festiva s'ha d'utilitzar el nom, logotip o qualsevol altres símbols que ho relacioni amb l'Ajuntament o el gestor del conjunt, es sol·licitarà autorització expressa d'aquests.

Article 11. L'activitat festiva, a més dels requisits generals, requerirà necessàriament:

- Disposar d'un nombre suficient de serveis higiènics en l'espai a utilitzar

- Prendre les mesures preventives de seguretat i evacuació adequades al lloc en el que es desenvolupa l'activitat.
- Garantir en tot moment la seguretat de les persones presents.
- Utilitzar amb caràcter exclusiu i/o preferent els serveis existents al conjunt patrimonial, sempre que n' existeixin.

Article 12. L'horari de l'activitat festiva ha d'adequar-se preferentment entre les 10'00 h. i les 22'00 h.

Article 13. La celebració de les activitats festives s'atendrà, juntament amb els criteris generals, als següents criteris específics:

- En el marc d'aquest Reglament es potenciarà l'elaboració d'un calendari anual d'activitats programades, que s'inclourà en el pla anual d'activitats del Reglament de funcionament del conjunt històric i/o patrimonial de l'ermita de Pietat. En qualsevol cas tindrà sempre prioritat front la resta d'activitats la celebració de les festes patronals o nacionals.
- La celebració de l'activitat festiva no coincidirà amb altres activitats existents en els edificis interiors (congressos, concursos,...) amb les quals les pugui afectar en el seu normal funcionament. En tot cas l'òrgan competent decidirà discrecionalment sobre la compatibilitat o no d'ambdues activitats.
- L'activitat festiva tindrà lloc preferentment, els divendres, els dissabtes o els diumenges, dins del marge horari previst.
- En cas d'haver-hi utilització d'altaveus o mitjans similars d'amplificació de veu o so, haurà de tenir en compte l'afectació o possibles molèsties als altres usos i/o activitats existents.
- En la realització d'activitats festives no es podrà realitzar activitat comercial alguna, en particular, la referida a la venda o subministrament de menjar i beure. Qualsevol activitat de venda o subministrament haurà d'ésser objecte d'autorització expressa, amb caràcter discrecional, per part de l'òrgan competent, conforme a les normes previstes per l'activitat comercial.

Article 14. La denegació de l'activitat festiva, que haurà d'ésser motivada, podrà ésser objecte de recurs davant de la Comissió de Govern o òrgan col·legiat en qui delegui, la qual es reunirà amb caràcter extraordinari i urgent, i escoltades les al·legacions de la part interessada, prendrà una decisió definitiva al respecte. Aquesta decisió final serà comunicada per escrit a la persona sol·licitant interessada.

Capítol segon: Activitat comercial

Article 15. Per activitat comercial, als efectes d'aquest Reglament, s'entén el conjunt d'activitats destinades a la promoció de productes comercials de consum general o específic.

Article 16. No s'admet la venda de productes comercials en cap cas, excepte autorització expressa per escrit de l'òrgan competent.

Article 17. Només després de la petició i resolució expressa de l'òrgan competent, es podrà desenvolupar l'activitat de venda de begudes i aliments. L'autorització només podrà concedir-

se quan s'hagi pactat entre ambdues parts la distribució dels ingressos obtinguts per l'organitzador.

Disposició final.

El present Reglament té caràcter especial i preferent, en el seu contingut, respecte del funcionament dels espais exteriors del conjunt històric i/o patrimonial de l'ermita de Pietat. En tot el referent al pagament, organització, gestió, drets, deures, infraccions, responsabilitats i règim sancionador, el present Reglament seguirà les directrius i continguts del Reglament de funcionament del conjunt històric i/o patrimonial de l'ermita de Pietat.